



# Psicoterapia Astral

## MENSAJES DEL MAESTRO JOSUÉ

### INTRODUCCIÓN

#### **La Psiquis del Hombre.**

Hermanos: Yo soy JOSUÉ y he venido a cumplir lo que ya anteriormente había anunciado. Todo cuanto hemos mencionado en las sesiones de Salud Integral y Pranayama, será ahora utilizado para comprender de una manera más sistemática y científica, los fenómenos que describiremos a continuación:

La idea que me propongo desarrollar con ustedes, se fundamenta en una necesidad actual que la sociedad humana no ha podido sortear adecuadamente. Hablo del lamentable estancamiento que las ciencias psicológicas han venido sufriendo desde que nuestros hermanos Freud, y otros, proporcionaron como el último avance importante en estos campos.

#### **La psicología estudiando el alma.**

La psicología, el estudio del alma, ha estancado sus avances debido a que se obstina en ignorar los descubrimientos, que a lo largo de miles de años, los distintos pueblos han alcanzado en materia espiritual; esto aunado a la incapacidad de la ciencia moderna de detectar las energías espirituales, ha impedido que se reconozca en el hombre, esa entidad que denominaremos alma; al no poder demostrarse su existencia de una manera científica, no se han establecido proyectos serios para su estudio sistemático y científico, fuera de unos cuantos investigadores que trabajan por su cuenta y de los múltiples estudiantes de las filosofías espirituales, no ha habido esfuerzos serios por estudiarla.

En estos escritos me propongo fundamentar cada una de las afirmaciones que iré dando, en términos de lo que ya he expresado anteriormente, y de lo que la ciencia actual reconoce como válidos. Pretendo abrir una puerta por donde se lancen los investigadores haciendo descubrimientos de todas esas enfermedades que el hombre posee y que no son fácilmente,

ni en forma definitiva, remediadas con los recursos actuales. La intención es, entonces, abrir líneas de investigación, proporcionar ideas por donde la ciencia oficial pueda encaminarse, a fin de activar el avance de las ciencias psicológicas.

Quiero que esta introducción pueda ser utilizada como permiso para que todo el material que aquí se presente, sea puesto a disposición de todos aquellos que lo requieran, sin necesidad de otro tipo de permiso y sin ningún requisito extra. Esto que mencionaré es patrimonio de la humanidad, a ellos pertenece y todos ellos podrán utilizarlo.

*\* \* \* EN EL NOMBRE DE DIOS, CREADOR DE TODAS LAS COSAS, ARQUITECTO DE PLAN MAESTRO DE EVOLUCIÓN, Y EN EL NOMBRE DE TODOS SUS REPRESENTANTES, DE NUESTRO AMADO SANAT KUMARA Y DEL CRISTO QUE ES LA LUZ QUE GUÍA A ESTE MUNDO, LA LOGIA DE MAESTROS ENTREGA ESTE MANUSCRITO EN TUS MANOS, PARA QUE LO UTILICES EN BIEN DE LA HUMANIDAD, ENTENDIENDO POR ESTO, QUE LA RESPONSABILIDAD DE SU USO RECAE EN TI ÚNICAMENTE, Y A TODOS AQUÉLLOS QUE PUEDAN SERVIRSE DE ESTAS PÁGINAS, PARA HACER LLEGAR A SUS SEMEJANTES LA SALUD QUE TANTO ANHELAN, SEPAN QUE TENDRÁN TODO NUESTRO APOYO, Y EN CADA UNO DE LOS TRABAJOS QUE EMPRENDAN, MOVIDOS POR ESE DESEO ALTRUISTA DE SANAR A SUS HERMANOS. \* \* \**

Con todo el amor de mi ser os los dejo.

## **1. LOS CUERPOS O VEHÍCULOS.**

### **Revisión de conceptos.**

Empezaré con una revisión de conceptos que debemos tener bien claros, antes de pretender describir las enfermedades y las posibles formas de tratamiento para su solución.

Como ustedes sabrán, el ser humano puede ser analizado como un conjunto de cuerpos o vehículos enlazados a través de un hilo de luz que lo conecta con el centro de la creación. En este hilo de luz está simbolizado el camino de retorno al Padre, su conciencia que no es otra cosa que una chispa de luz que viaja a lo largo de esta fibra, va alcanzando distintos planos de manifestación, en cada uno de los cuales debe de utilizar el vehículo correcto, a fin de aprovechar las experiencias que debe ir asimilando en ese camino de retorno.

A su paso por el plano físico, esta chispa de luz utiliza al cuerpo físico. A su paso por el plano astral, la chispa de luz debe utilizar un vehículo astral, más adelante, utilizará un vehículo mental y más allá, utilizará un vehículo intuicional, energías todas diferentes unas de otras por cualidades específicas que separan al mundo físico del astral y del mental.

Debemos reconocer que en el universo nada está dividido en escalones, todo es un continuo de energías que vibran en un grado infinitamente variado unas de otras, no existen discontinuidades en este universo, el paso de una etapa a otra siempre es gradual, aunque visto desde un punto analítico, tarde o temprano observaremos que las cualidades fundamentales de una región son distintas a las de otras, entendiendo por región una área de evolución del ser.

### **Plano físico.**

Así pues, en el plano físico, el hombre utiliza su cuerpo, cuerpo que ha aprendido a manejar gracias a los miles de años de evolución. Este cuerpo físico ha desarrollado diversos mecanismos, mediante los cuales puede interactuar con los demás objetos de ese mismo plano. La anatomía del hombre le permitió utilizar los cinco sentidos que actualmente son aceptados universalmente, como factores a través de los cuales el hombre interactúa con su realidad circundante.

Hemos aprendido sin embargo, que en el universo sólo existe energía en distintos grados de vibración y así como el ojo percibe todas aquellas vibraciones que emiten luz y que van

desde un cierto rango de frecuencia hasta otro, así el tacto percibe todos aquellos niveles de vibración que van desde un nivel hasta el otro.

Cada uno de los cinco sentidos percibe una área del mundo físico, en su conjunto son suficientes para asegurar la supervivencia del hombre en este nivel, pero esa fibra de luz que lo conecta con el centro de la creación, permite a la conciencia ir subiendo hasta lograr alcanzar nuevos niveles de manifestación.

### **Mundo astral.**

Así pues, el hombre pasa al mundo astral, un mundo en donde las leyes son distintas un mundo que debemos empezar a investigar en base a otros principios, en base a otros hechos.

### **Mundo etérico.**

Como una interfase entre estos dos grandes mundos, existe un intermedio al que denominaremos etérico, este mundo etérico participa en cierta forma con el físico y con el astral; en su traslape con el mundo físico, encontramos la materia sutil como son los gases, como son los fuegos, como es la electricidad, toda esa energía que puede ser reconocida como sutil dentro del mundo físico, ya pertenece a este semiplano etérico.

Por otra parte, en su traslape con el mundo astral, al plano etérico le corresponde todo aquello que tiene que ver con los seres elementales manejadores y responsables de la tierra, el agua, el aire y el fuego, así como otras creaciones mentales del propio hombre que sin ser completamente astrales, son capaces de manejar las fuerzas sutiles del mundo físico. Posteriormente hablaremos de esto con más detalles.

Este mundo etérico es justamente la frontera de todas las actividades físicas del hombre y de todas aquellas actividades emocionales del mismo, sin ser completamente captado por los sentidos físicos, tampoco es correctamente percibido por los vehículos astrales, el plano etérico constituye como una delgada cortina que esconde el mundo astral de los ojos físicos y el mundo físico de los ojos astrales, es por esto que algunas experiencias de orden extrasensorial no son percibidas con la claridad deseada por los seres humanos conscientes y es también la razón de porqué ciertas percepciones del mundo físico, no son correctamente percibidas desde el vehículo astral. Esto lo digo para aquellos que pueden realizar incursiones utilizando este vehículo dentro de los planos astrales.

Habrán observado que sus visiones muchas veces son borrosas de la realidad tridimensional, esto se debe precisamente al efecto del mundo etérico. Más adelante explicaremos cómo es posible minimizar estos efectos con el objeto de lograr de una manera más cómoda, las experiencias que se requieren para lograr el camino espiritual.

Así como existe una interfase entre el mundo físico y el astral, de la misma forma existe una interfase entre el cuerpo físico y el cuerpo astral, esta interfase está denominada como cuerpo etérico.

### **El cuerpo etérico.**

Es un cuerpo semimaterial cuyos principales órganos son los chackras; los chackras que tradicionalmente han sido asociados con las glándulas del hombre, pueden ser entendidos perfectamente como los puntos de contacto entre el cuerpo físico y el astral. Por una parte los chackras están conectados al sistema glandular humano pero por la otra, estos órganos están conectados con el sistema nodal del cuerpo astral. Anteriormente mencioné que el cuerpo astral podrá ser visualizado como un cuerpo que posee múltiples nodos y estos nodos son vitalizados a través de los chackras. Esta es una función que iremos describiendo conforme avancemos en nuestro estudio.

El cuerpo físico a través de sus cinco sentidos percibe una serie de estímulos que son analizados en su cerebro, organizados y asociados en ciertas regiones que ya han sido

perfectamente estudiadas por la ciencia médica actual. Los chackras están conectados con ciertas fibras del cerebro y producen otro tipo de funciones que no son necesariamente las que las glándulas aparentemente tienen en el mundo físico.

### **Función de los chackras.**

La función de los chackras es transmitir la energía que proviene de los vehículos superiores del hombre para vitalizar al cuerpo físico. Esta vitalidad es una vitalidad distinta a la que proviene de los nutrientes del hombre, podríamos decir, que la energía bioquímica en la que son transformados los alimentos que el ser ingiere, son revitalizados con energía espiritual a través de los contactos de los chackras.

### **Importancia de las glándulas en el cuerpo humano.**

Tengan en cuenta que las glándulas están estrechamente relacionadas con el sistema nervioso que es quien regula las respuestas de los cuerpos físicos. Así pues, si bien la energía que proviene de los alimentos energetiza químicamente a las células, la energía que proviene del espíritu cualifica esta misma energía, dándole la correcta naturaleza humana a la misma.

Podríamos decir que sin esta energía proveniente de los vehículos superiores, el hombre en muy poco tiempo se convertiría en un animal con forma humana, es decir, la energía utilizada en la alimentación es energía de una cierta frecuencia de vibración, ésta misma, cuando es fecundada por la energía divina positiva proveniente de la conciencia humana, se ve entonces cualificada con las características propiamente del hombre, dándole al ser la capacidad de transformar esa energía que proviene de los reinos subhumanos en substancia del plano humano. Este es un proceso que aún no ha sido descrito en la literatura esotérica, pero debemos entender que en el estudio de las enfermedades psíquicas del hombre, muchas veces estos influjos que vienen del mundo interno del hombre se ven interrumpidos, consecuentemente, la alimentación del ser va transformando poco a poco a los seres humanos en seres inconscientes, guiados casi exclusivamente por sus pasiones animales.

### **Causas de las enfermedades psíquicas.**

La interrupción de estos flujos ascendentes y descendentes de energía son las causas de múltiples enfermedades psíquicas. Los chackras toman un papel importantísimo en estas funciones. Más adelante nos internaremos con las funciones específicas de cada uno de los chackras y veremos cuáles son las anomalías que se derivan de cada uno de ellos cuando no están cumpliendo con su función espiritual.

## **2. CONSTITUCIÓN DEL HOMBRE**

### **¿Cómo está constituido el hombre?**

Habíamos explicado en nuestro trabajo anterior, que el ser humano está conformado por diferentes vehículos, siendo el primero de ellos el **físico**, que es la base y residencia casi permanente de la conciencia humana. Hemos hablado de un vehículo etérico que no es otro que un vehículo semimaterial, que funciona como enlace entre el cuerpo físico y el astral. Mencionamos también algunos de los principios básicos del funcionamiento del vehículo astral, y dejamos entrever un poco, la forma en cómo el vehículo mental se mantiene unido al astral.

No hemos dicho nada en lo absoluto acerca de la naturaleza del vehículo **intuicional**, sin embargo, este campo deberá ser nuevamente dejado fuera de nuestro alcance, en virtud de que muy pocos seres han logrado conectarse con su vehículo intuicional y, por lo mismo, no es posible hablar de desarmonías todavía a esos niveles.

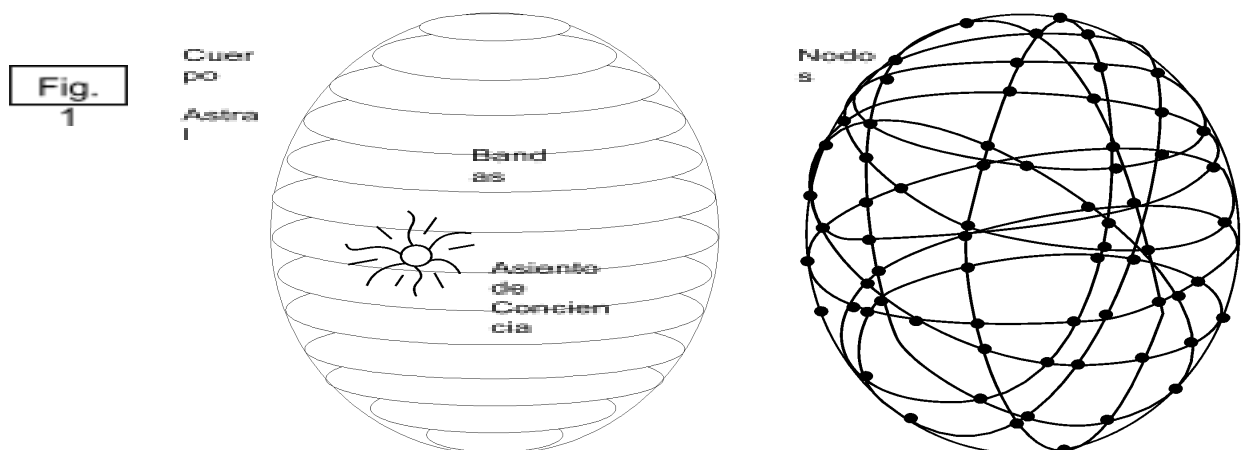
### **Interacción entre los distintos vehículos del hombre.**

Nos interesa describir de una manera clara y lógica, las interacciones entre los vehículos mental, astral, etérico y físico; a esto dedicaremos gran parte del manuscrito.

Comentábamos que el sistema glandular humano se encuentra íntimamente asociado a los chakras, esos centros de energía que distribuyen y regulan los impulsos provenientes de los vehículos superiores, impulsos energéticos por supuesto. Así mismo, son transformadores de las experiencias que son recibidas en el vehículo físico, a fin de que puedan ser asimiladas por las conciencias, etérica, astral y mental.

Dentro del funcionamiento de cada uno de los chakras, observaremos cómo estos estímulos que el vehículo físico viene percibiendo, son trabajados de una manera energética por el chakra mental. Este a su vez está íntimamente conectado por una de las funciones del vehículo astral que veremos más adelante y que es, a fin de cuentas, el que permite la evolución y el paso de la conciencia de este nivel al siguiente. Comentamos que los siete chakras del cuerpo están unidos, activando una serie de nodos en el vehículo astral.

Al vehículo astral podría representarse en forma de huevo y formado por diferentes bandas. Estas bandas que lo cruzan de una manera horizontal, están activando determinados niveles de conciencia. Las bandas que no son siempre iguales entre los seres humanos, tienen una función extremadamente importante como veremos un poco más adelante.



Los **nodos** son entonces pequeñas entidades del vehículo astral que están conectados mediante fibras de luz con cada uno de los siete chakras. Alrededor del chakra se activan, por regiones, nodos. A la vista espiritual semejan como pequeñas chispas de luz, cuyas funciones son activar o iluminar las fibrillas que salen de éste. El cuerpo astral podría semejar a un intrincado y complicado conjunto de fibras de luz que se entrelazan unas con otras, pero que se van uniendo en pequeños núcleos de luz ligeramente más brillantes que el resto de las fibras, de donde parecen salir multitud de filamentos en todas direcciones.

Estos nodos se encuentran divididos en bandas, bandas que pueden ser de diferente grosor y que cortan transversalmente al huevo astral. Los chakras, al activar cada una de estas pequeñas regiones nodales, pueden estar trabajando en distintas o en la misma banda.

De todas estas regiones iluminadas o activadas por los chakras, una de ellas constituye la más importante y representa el asiento de la conciencia humana. Este asiento de la conciencia humana vibra ligeramente, al momento en que el hombre está teniendo alguna actividad intelectual o sentimental en sus planos físicos, pero cuando el hombre es un Iniciado, un estudiante de la verdad, o alguien que está meditando profundamente, este punto luminoso o asiento de la conciencia, puede empezar a sumergirse dentro de este vehículo astral.

### **La colocación del asiento de la conciencia.**

El movimiento hacia el interior del cuerpo astral, representa una evolución en los estados de conciencia, mientras que los movimientos laterales, representarían el poder percibir de distintas formas, lo que el cuerpo físico está captando a través de sus sentidos, es decir, la forma de análisis, la forma de asociar los impulsos que provienen del cuerpo físico, está determinado por la banda en que se encuentra localizado ese punto más brillante o asiento de la conciencia. Sin embargo, la evolución del individuo estará determinada por el grado de profundidad o superficialidad en que se encuentra localizado ese centro más brillante.

### **La función de los nodos.**

Los nodos con que está conformado el vehículo astral tienen funciones específicas y se conectan iluminándose ocasionalmente con otras fuerzas astrales que provienen de seres humanos vecinos, de ciertas regiones de la tierra o bien de ciertas estrellas lejanas al planeta, es decir, el vehículo astral se mantiene conectado a una multitud de fuerzas cósmicas, terrestres y humanas, y estas conexiones hacen que en determinados momentos se activen algunos nodos que normalmente permanecían oscuros o inertes.

Si en algunas ocasiones, estos impulsos ajenos al hombre llegan a ser importantes, activando una amplia zona del vehículo físico, tendremos a una persona que está cambiando de estado de ánimo, simple y sencillamente porque su asiento de la conciencia se ha movido hacia otra región de su astral. La frecuencia con que esto ocurra puede ser determinante para la vida física de un ser humano, puesto que lo reflejará inmediatamente en su carácter y en su vida.

A medida que el hombre va educándose en los aspectos espirituales o va fortaleciendo su carácter, este asiento de la conciencia adquiere una estabilidad mucho mayor y puede ser dirigido hacia regiones más internas, mediante la acción de la voluntad, algo que veremos en nuestra siguiente sesión. Doy como sugerencia que mediten profundamente en esto que estamos diciendo, puesto que constituye el fundamento en el que basaremos el resto del material.

Estas explicaciones forman la parte teórica de la enseñanza, pero es mi deseo incluir en el manuscrito, todo un tratado totalmente práctico acerca de las formas en cómo deberán ser tratadas las enfermedades astrales. Estos temas son algo que requiere ser entendido, a fin de poder aplicar correctamente lo que más adelante veremos.

## **3. EL VEHÍCULO ASTRAL.**

### **Aspecto del vehículo astral.**

Tal como lo mencioné, el vehículo astral está conformado por una estructura ovoide, dentro de la cual millones de fibras la cruzan en todas direcciones. Estas fibras parecen salir de unas pequeñas concentraciones de luz a las que hemos llamado nodos.

De una manera un poco más abstracta, podríamos también afirmar que el aspecto del vehículo astral, es parecido al de un cuerpo ovalado que se ve cruzado de una manera horizontal, por bandas de diferente luminosidad y de diferente color, siendo estos colores muy semejantes unos a otros; sería un efecto parecido al de la pintura impresionista que tan popular fue en el siglo pasado.

### **Las fibras de luz.**

Las fibras de luz están en mayor o menor grado iluminadas por aspectos importantes para nuestro interés, ya que ellas constituyen la base de la percepción del mundo y de la realidad tal como los seres humanos la han venido aprendiendo. Por una parte, las fibras son los sensores por excelencia del vehículo astral, cada una de ellas está conectada por

vibraciones muy sutiles con el resto de las cosas que existen en el universo, de tal forma que cada una de ellas está percibiendo todo lo que acontece fuera de este vehículo.

Si el ser humano en su cuerpo físico, mantiene sus cinco sentidos como si fueran ventanas que le permiten observar la realidad en que se mueve, el vehículo astral tiene millones de fibras que lo conectan con la realidad en que se desenvuelve. El ser humano a través de su cuerpo puede escuchar, puede ver, puede oler, tocar o gustar, sin embargo, a través de su vehículo astral, percibe vibraciones en muy distintas frecuencias o muy diferentes longitudes de ondas; es pues una antena perfecta que trabaja en una gama de frecuencias infinita; esto quiere decir que le es posible captar desde las vibraciones más toscas, hasta las más elevadas.

### **El Asiento de la Conciencia.**

Los nodos conectan al ser con el resto de la creación; sin embargo, de entre todos los nodos y de entre todas las bandas, existen unos cuantos que son activados en mayor grado y de ellos existe uno solo al que hemos llamado el Asiento de la Conciencia, que es el que predominantemente trabaja a través de los chakras con la mente consciente del individuo, es decir, que es el Asiento de la Conciencia el que determina qué nodos y por lo mismo qué región del universo estará percibiendo el ser humano.

Más adelante, a medida que el Iniciado va subiendo de escala en escala hacia otras realidades, el Asiento de la Conciencia va adquiriendo cierta flexibilidad y se va moviendo hacia lo más interno de su vehículo. Mencionamos en la sesión anterior, que el movimiento de este Asiento de la Conciencia podrá darse en dos direcciones: o bien de una manera superficial, o bien de una manera transversal hacia lo más interno del vehículo.

Dijimos que los movimientos laterales sobre la superficie, constituían el acceso hacia otra realidad y por lo mismo representan en gran medida, la raíz de todas aquellas enfermedades psicopatológicas en las que el individuo percibe realidades distintas a las de la mayor parte de los seres humanos, mientras que el movimiento hacia lo interno, constituye una elevación en la frecuencia de vibración y representa la posibilidad de que el Iniciado perciba nuevos planos de conciencia con una capacidad mayor de síntesis

### **Movimientos del Asiento de Conciencia.**

Dicho en palabras más claras, la evolución espiritual del ser se traduce en un movimiento hacia lo interno del Asiento de su Conciencia, mientras que la mayor parte de las enfermedades psiquiátricas pueden ser el fruto de movimientos laterales de ese Asiento de Conciencia.

Igualmente, los movimientos verticales pero sobre la superficie del vehículo, accesa nuevas bandas a través de las cuales es posible captar distintas realidades. Podríamos decir que cuando el Asiento de Conciencia alcanza una banda superior o inferior a aquella en donde se mueve normalmente, el individuo adquiere una enfermedad en la que su presencia se convierte en nociva para la sociedad, su conducta varía de tal forma, que no le es posible la convivencia del resto de los seres humanos.

Los movimientos sobre la misma banda (horizontales) representan pérdida de información y acceso a nuevas informaciones que son identificadas como falsas por sus semejantes. Tendríamos el caso de aquellas enfermedades psiquiátricas en donde los individuos aunque inofensivos, son incapaces de establecer una relación normal con sus semejantes.

Como habrán observado, hasta ahora no he mencionado el concepto de falsas realidades tal como se maneja en la psicología tradicional. El ser humano cuando ha cambiado su percepción del mundo en que vive, no significa necesariamente que esté viviendo en una falsa realidad, significa que está accedando nuevas fuentes de información, significa que está percibiendo cosas que la mayor parte de los seres humanos no perciben. Todo esto se refleja en actitudes diferentes a las que la mayor parte de los seres humanos realizan. Esto

es considerado como anormal dentro de la sociedad y por lo tanto debe ser tratado psicológicamente o psiquiátricamente. Desde nuestro punto de vista, todo puede ser traducido como un movimiento de este Asiento de Conciencia a otras regiones en donde los seres humanos no trabajan.

### **El Asiento de Conciencia en el niño.**

Quiero mencionar también que cuando un niño nace, su vehículo astral carece de un Asiento de Conciencia tal como lo conocemos, su conciencia se halla fundamentalmente en su vehículo etérico o en su vehículo físico. Pasará cierto tiempo en que él deberá aprender a diferenciar la realidad tal como la entienden sus mayores; el continuo trabajo, la continua interacción con sus familiares, irá activando aquellas fibras de su vehículo astral en la que deberá asentarse su conciencia.

Se dice que un niño tiene la imaginación muy desarrollada, cuando en realidad lo que ocurre es que sus fibras pueden ser activadas de muchas maneras, ya sea mediante estímulos provenientes de fuerzas externas a él, o mediante el ejercicio de su voluntad aún no entrenada. Sus pensamientos son tan libres, que podría decirse pueden viajar a través de su vehículo astral en todas direcciones sin ninguna limitante. Conforme pasa el tiempo, el Asiento de la Conciencia se va tornando más estable y de todo aquello que percibía cuando era menor, empieza a trabajar exclusivamente en aquellas zonas en las que el resto de los seres humanos trabaja, se puede decir que el niño ha aprendido a activar ciertas zonas de su vehículo y además ha madurado en el sentido psicológico que los seres humanos dan a este concepto.

Dentro de este proceso en el que el ser humano se ve envuelto, se encuentran una multitud de implicaciones que deberán ser analizadas cuidadosamente por todos aquellos que de verdad desean entender la estructura y conformación de los seres humanos en sus vehículos superiores.

### **Influencia de los estímulos externos sobre el vehículo astral.**

Mencionamos igualmente en la sesión anterior, que el vehículo astral puede ser activado repentinamente por la actividad de otros seres o de otras cosas pertenecientes a la creación. Así pues, explicamos que cuando el alineamiento entre planetas constituye una fuerza preponderante en la tierra, esta energía puede llegar a impactar el vehículo astral del ser e iluminar una cierta región de su cuerpo. Estas fibras que de momento se encuentran iluminadas, producen sobre el Asiento de la Conciencia una cierta atracción; este asiento puede entonces empezar a moverse en direcciones diferentes de las que normalmente lo hace, dando por resultado tendencias o conductas específicas en la vida del individuo.

Por otra parte, los estímulos que el ser recibe de parte de sus congéneres, son también importantes en la localización de su Asiento de Conciencia. Los estímulos de amor, de odio y todas aquellas emociones que tan hábilmente son manejadas por los seres humanos, son las que principalmente determinan y restringen el movimiento de este Asiento de Conciencia.

Todo ser humano mantiene grandes afectos y grandes antipatías; esto determina la actividad de ciertas fibras que restringen enormemente el movimiento de su Asiento de Conciencia; parte de estas fibras son también las que trabajan directamente con la mente concreta del ser.

El chakra mental se encuentra íntimamente ligado con esas fibras, las que a su vez son vecinas de aquellas que se ven activadas por las emociones; de aquí resulta que una intensa actividad emocional, determina la calidad de los pensamientos del individuo y aun cuando hemos mencionado y hablado de un cuerpo mental que se encuentra en un plano de vibración superior al del astral, no debemos confundir la actividad de la mente concreta, con la actividad de la mente superior.

La mente concreta a la que me estoy refiriendo, es la actividad normal de los seres humanos en su estado de conciencia típico; éste se ve como ya dije, altamente influenciado por la calidad de emociones que el individuo experimenta, pero más adelante en el camino, cuando el Asiento de Conciencia logre sumergirse hacia las partes más internas del vehículo astral, entonces el cuerpo mental podrá trabajar directamente a través de una multitud de fibras, en diferentes bandas y conectarse con el cuerpo etérico a través de los siete chakras, para de esta manera, permitirle a la conciencia del individuo trabajando en el plano físico, una percepción del universo que dista mucho de aquella que hoy por hoy es conocida.

No deseo extenderme más en esta explicación, porque reconozco su complejidad y deseo darles tiempo para que mediten profundamente en cada una de las cosas que se han mencionado. Elaboren diagramas, esquemas, compartan sus opiniones, analicen frase por frase y traten de entender todo lo que aquí se está diciendo, porque será la base de la psicoterapia astral.

#### **4. EL NÚCLEO ASTRAL.**

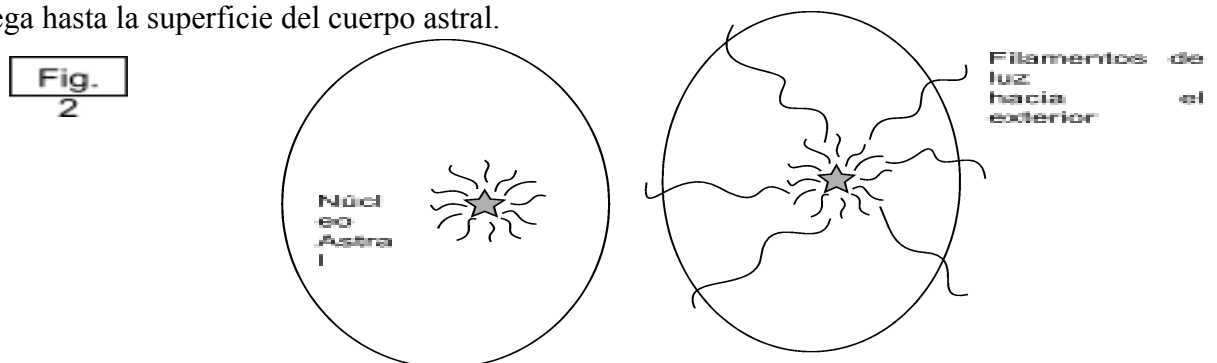
##### **La Energía Divina.**

La conexión energética que proviene de Dios y llega hasta el hombre y aún más allá, debemos entenderla como el viaje que hace la luz desde su prístina esencia en donde es imposible captarla por carecer de los sensores adecuados, hasta las manifestaciones más burdas y toscas a las que llega esta energía, a su paso por las diferentes esferas de vibración. Esta energía sufre transformaciones que en forma alegórica, han sido representadas por velos y más velos que van cubriendo una semilla de luz y le permiten su pasaje y manifestación en los distintos planos a través de los cuales viene viajando.

Llega un momento en que esta Energía Divina en su recorrido llega hasta los vehículos superiores del hombre, al pasar a través del vehículo mental humano llega hasta el centro del vehículo astral, en el centro de este vehículo existe un órgano central que a manera de un Sol, energetiza y da vida a los millones de filamentos que de él salen.

##### **Núcleo del vehículo astral.**

Este órgano central cuya forma recuerda a la de un Sol, lo llamaremos el núcleo del vehículo astral (Fig. 2); de este núcleo sale un número infinito de fibras que a su vez se van interconectando y en sus cruces forman lo que hemos denominado nodos. La energía que vitaliza el núcleo es la energía que proviene del centro de la creación, esta energía es transmitida a través de los filamentos hasta llegar a los nodos y de éstos sale también y llega hasta la superficie del cuerpo astral.



Como ya mencionamos, ese vehículo pareciera a una esfera cargada de electricidad, en donde los filamentos se están moviendo como si fueran descargas eléctricas vibrando de un

lado a otro, algunos de estos filamentos continúan incluso afuera del vehículo astral y llegan hasta los diferentes cuerpos que se mueven en otras regiones del espacio; se establecen contactos continuos con energías provenientes de las estrellas, con energías provenientes de otros seres humanos y con energías provenientes de la Madre Tierra, así, el vehículo astral permanece conectado e influenciado por una multitud de fuerzas, de las cuales muchas veces los seres humanos son inconscientes.

Así mismo, mencionamos que el asiento de la conciencia se mueve superficialmente sobre una de las bandas de este vehículo astral, el asiento de la conciencia constituye de una manera alegórica, el ojo de ese núcleo que da vida al vehículo astral.

El núcleo que no es otra cosa que el punto de contacto del vehículo astral con el mental, trabaja en el mundo a través del asiento de la conciencia, es el punto de atención y por lo tanto es el punto en donde se concentra la mayor cantidad de energía del vehículo astral, dando vida al vehículo etérico y al físico. Así pues, podríamos entonces trazar el camino completo de la energía que proviene desde el Centro Creador del Universo, hasta el cuerpo físico del hombre de esta manera:

Del vehículo mental llega hasta el núcleo del vehículo astral, del núcleo del vehículo astral pasa ahora hacia el asiento de la conciencia, de allí la energía es transmitida a los siete chakras y de los siete chakras pasa al cuerpo físico a través del sistema nervioso y del sistema glandular.

El hombre transmite a su vez la energía que recibe a través de sus chakras hacia el mundo físico en que se mueve, a través de la actividad mental y de sus distintos órganos físicos como son las manos, como es la voz, como son sus ojos y en general todo su cuerpo. El hombre al interactuar con los demás objetos de esta dimensión, está transmitiéndoles parte de la energía que él mismo recibe a través del camino que acabamos de describir.

Con esto dejamos en claro que el hombre es una porción dentro de ese maravilloso e infinito árbol de la creación universal, no es de ninguna forma el punto final, porque más allá de él se encuentran otras creaciones de las cuales hablaremos en futuras lecciones.

### **Energía espiritual que lleva al hombre de regreso al padre.**

Pues bien, este recorrido que efectúa la conciencia y que efectúa la energía espiritual, puede llevar al hombre de regreso al Padre, es por eso que hemos dicho que el movimiento del asiento de conciencia hacia el interior del vehículo astral, constituye el resultado de la evolución espiritual de el hombre. A medida que más profundiza en su vehículo, más se acerca al núcleo de donde procede la energía original que da vida a su ser, mientras que movimientos laterales de este asiento de conciencia, simplemente representan el acceso a otras realidades, pues serán otras las fibras que esté activando la conciencia humana, fibras que a su vez estarán conectadas a otros aspectos de la realidad del hombre que normalmente no son percibidos por él.

Llegamos pues a la conclusión, de que las enfermedades mentales no son sino movimientos que el asiento de la conciencia efectúa y que permite al hombre acceder otra realidad alterna pero no por ello menos válida, que en la que normalmente se mueve la mayoría de los humanos.

Con esta lección sentamos las bases necesarias para iniciar nuestro estudio de la Psicoterapia Astral. Hemos tratado de describir de la mejor manera posible, el camino ascendente y descendente de las energías que vitalizan al hombre; hemos descrito en parte, la estructura de los vehículos superiores humanos, lo suficiente para poder entender cómo es que estas energías se mueven y afectan las vidas de los hombres.

En base a estos principios, iremos observando cuáles son las raíces del porqué los seres humanos empiezan a acceder distintas realidades. Observaremos cómo la influencia de las familias, muchas veces actúa sobre el asiento de la conciencia inclinándolo hacia otro lado.

Veremos por qué hace mucho tiempo, nuestro Hermano FRANOLU explicaba que la mentira era la raíz de todas las enfermedades psíquicas del hombre. Entenderemos que esas mentiras alteran la percepción de la realidad y constituyen en la mente del hombre, uno de los agentes principales que motivan la acción lateral del asiento de conciencia. Veremos cuál es el efecto que los chantajes sentimentales tienen sobre las distintas fibras que conforman al vehículo astral. Veremos la enorme importancia que tiene el llevar una vida emocionalmente sana, a fin de adquirir la estabilidad necesaria en este asiento de la conciencia. Y así como éstos, iremos viendo muchos otros factores que afectan este movimiento y que por lo mismo representa las bases de lo que hemos llamado la **Psicoterapia Astral**.

## 5. FLUJO Y REFLUJO DE LA ENERGÍA DIVINA.

### Estudio sistemático de las enfermedades psíquicas del hombre.

Hemos establecido ya la estructura de cómo funcionan los diferentes vehículos humanos; será necesario igualmente describir al vehículo etérico y como éste se interconecta con el vehículo físico a fin de entender sus funciones. Dijimos que el cuerpo astral con forma ovoide se conectaba a través del asiento de la conciencia con los siete chakras del vehículo etérico, pero debo hacer la aclaración que el vehículo etérico ya es un vehículo semimaterial, no es puramente energético en lo que a estas palabras literalmente se refieren.

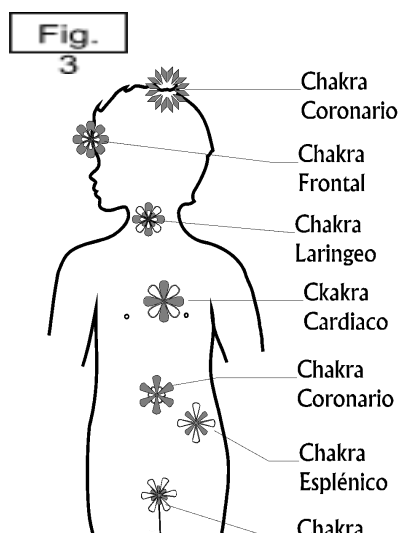
El éter es la materia más sutil que puede ser encontrada en la naturaleza.

Por materia entenderemos la capacidad de mantenerse unidos los distintos conglomerados que conforman la substancia.

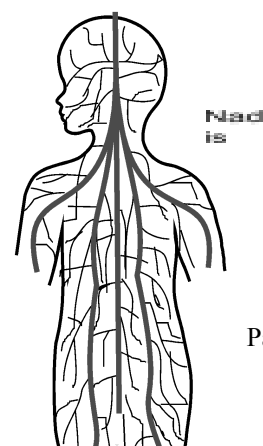
Por energía entenderemos la capacidad permanente de fluir eternamente en un movimiento dinámico que no puede ser mantenido fijo.

El vehículo etérico toma la forma del cuerpo físico aunque menos definido; está compuesto por siete vórtices de energía que hemos denominado chakras y por un sin fin de canales que interconectan a estos chakras y están íntimamente ligados con las fibrillas del sistema nervioso del vehículo físico.

Los nervios del cuerpo humano no terminan en la piel como tradicionalmente se ha entendido, sino que van sutilizándose hasta convertirse en éter y transformarse en los canales de energía que parten de los distintos chakras del vehículo etérico. En la dimensión etérica a estos canales se les llaman nadis, en el cuerpo físico a estos canales se les llaman nervios. Mientras unos forman parte de lo que podríamos llamar el sistema circulatorio energético del cuerpo etérico, en el otro constituyen al sistema nervioso del cuerpo humano, así pues, los nadis se conectan al sistema nervioso, mientras que los chakras lo hacen al sistema glandular.



### CUERPO ETÉRICO



### **Importancia del sistema nervioso y endocrino.**

El porqué de estas funciones tan importantes del sistema nervioso y el endocrino humano, nos permite entrever que es a través de estos dos sistemas como el hombre percibe a la realidad en que se mueve.

Ahora bien, es muy sabido que daños en el sistema nervioso y daños en el sistema glandular, pueden alterar por una parte la recepción de la realidad y por la otra los estados anímicos del hombre; de esto resulta claro y lógico, que en nuestro estudio debamos incluir de una manera importante, los efectos que sobre la psiquis del hombre tiene el funcionamiento de estos dos importantes sistemas. Ambos están gobernados por el asiento de la conciencia que radica en el vehículo astral y que a su vez se ve influenciado por distintas corrientes energéticas provenientes del cosmos, provenientes del microcosmos y provenientes del resto de los seres humanos, es decir, recibe influencias de arriba, de abajo y del mismo nivel en que se encuentra, que son el resto de los seres humanos.

Buscaremos la raíz de la mayor parte de las enfermedades a través del movimiento del asiento de la conciencia y buscaremos los efectos que estos movimientos ocasionan en la conducta humana, para posteriormente establecer las terapias adecuadas para reconstituir la armonía de los distintos vehículos.

### **Cómo dividiremos nuestro estudio:**

En primer término hablaremos de los vehículos sanos, hablaremos de cómo el flujo de energía viene desde el centro de la creación pasando a través de los distintos cuerpos del hombre hasta llegar al físico; hablaremos de cómo estas corrientes en descenso y en ascenso, le dan al hombre la posibilidad de llevar una vida armónica en las distintas dimensiones en que se mueve. Posteriormente hablaremos de los efectos que las interrupciones de estos flujos ocasionan y cómo podemos entender cuando la interrupción se origina entre el vehículo físico y el etérico o entre el etérico y el astral, o bien entre el astral y el mental.

Una vez que hemos entendido las interrupciones energéticas, pasaremos a hacer un estudio de cómo los movimientos del asiento de la conciencia en el vehículo astral, determina irregularidades en el funcionamiento de los chakras, e igualmente en el funcionamiento de las glándulas del hombre y cómo se traduce esto también en alteraciones de la realidad percibida por el ser humano. Una vez concluido esto, estableceremos las técnicas a través de las cuales podemos restablecer el equilibrio armónico entre los distintos vehículos.

Como ustedes pueden entender, no será éste un estudio sencillo y de ninguna forma se puede clasificar como un estudio ortodoxo; será preciso que de una manera sistemática, disciplinada y cuidadosa, tratar de entender cada uno de los conceptos que iremos mencionando. Será necesario igualmente, que cada uno de ustedes se prepare estudiando lo que aquí se dice, para preparar su mente a recibir el siguiente paso de instrucción. Tampoco será nuestra pretensión establecer la terapia en todos sus detalles, estableceremos las líneas a través de las cuales deseamos que distintos investigadores lancen toda su atención y todo su esfuerzo para desarrollarlas y de esta manera enriquecer el campo de la psicoterapia actual.

### **Flujo energético en el ser humano.**

Pues bien, para empezar con nuestro estudio, hablaremos entonces de que el ser humano es un continuo de energía; cada uno de los vehículos tiene dos funciones principales: emanar la energía que está recibiendo de sus vehículos superiores que proviene del mismo Corazón de Dios y recibir la energía que proviene de sus vehículos inferiores para mandarla de regreso al Padre, es decir, cada vehículo se puede considerar como un intermediario entre aquellos superiores y los otros inferiores.

Tradicionalmente se ha considerado al cuerpo físico como el vehículo más tosco que el hombre posee, sin embargo, esto no es del todo exacto, pues si bien la conciencia humana ha sembrado su realidad en la dimensión física, es igualmente cierto que el vehículo físico está constituido por millones de microorganismos a quienes podemos llamar órganos, tejidos, células y hasta átomos; cada uno de ellos puede muy bien ser considerado como una continuación de los vehículos de el hombre.

Como ustedes saben, el ser humano ha pensado siempre que a cada cuerpo físico corresponde un vehículo etérico; que a cada vehículo etérico corresponde un vehículo astral y que a cada vehículo astral corresponde uno mental y así sucesivamente. Esto tampoco es del todo exacto, así como en el hombre el vehículo físico posee millones de células en su cuerpo, así su vehículo etérico es una parte de los millones de vehículos etéricos que conforman el cuerpo etérico del planeta y el cuerpo etérico de ese gran ser colectivo llamado Adam Kadmon. Así como el hombre posee su vehículo astral, debe entender que éste no es sino una sola parte que junto con los otros millones de vehículos astrales, corresponde al gran vehículo astral de Adam Kadmon y así sucesivamente.

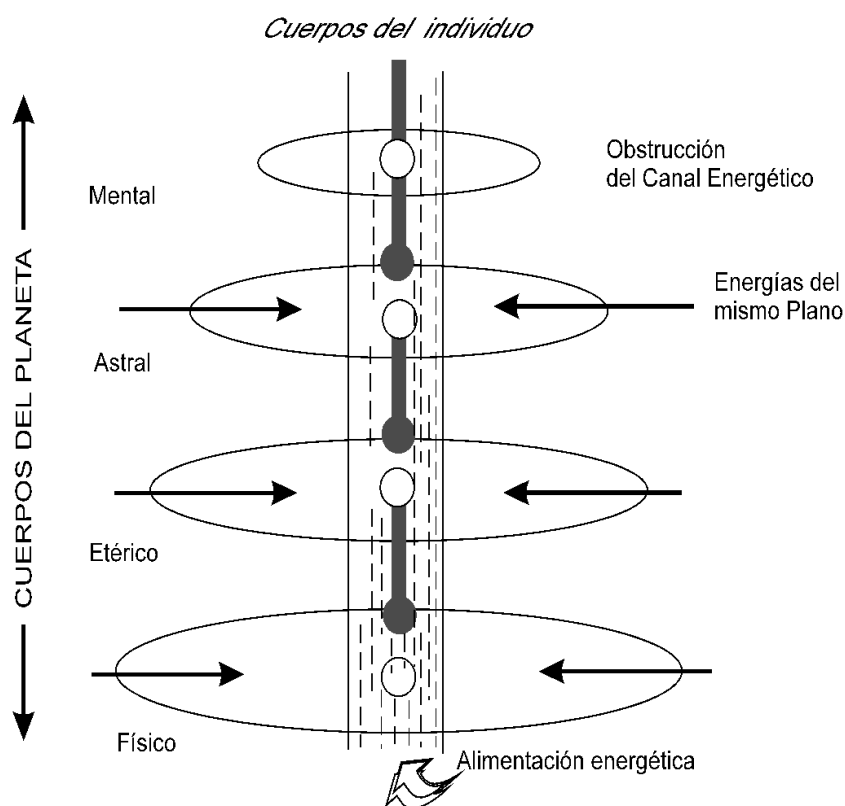
Pues bien, las energías fluyen a través de los distintos vehículos, a través de los distintos canales y conductos, hasta las creaciones más pequeñas que existen en el universo. Hacia arriba y hacia abajo el universo es infinito, la energía da vida a cada uno de los distintos vehículos y da coherencia desde un sentido muy abstracto a todo el universo, dentro de un gran cuerpo que podríamos llamar la manifestación de Dios. Somos pues nosotros, una partícula pequeña dentro de los infinitos conductos energéticos que conforman el sistema circulatorio de Dios.

Nuestra conciencia nos permite aislar de toda esa gran realidad, aquella que corresponde a nuestra dimensión física. Cuando hagamos conscientes nuestros vehículos superiores, entonces nuestra realidad se verá ampliada de una manera como hasta ahora nunca hemos soñado. La interrupción de algunos de los flujos energéticos entre alguno de nuestros vehículos, constituye sin lugar a dudas una alteración en la armonía de todo el universo. Las alteraciones inmediatamente se pueden traducir en aislamiento, e igualmente como le pasa a la hoja del árbol cuya fuente de alimentación se ha visto cortada, de esta manera le ocurre al hombre y así como la hoja se marchita y muere, igualmente el hombre lo hace.

Está sin embargo en las leyes del universo, que todo aquello que muere se disgrega en unidades más pequeñas y restablece inmediatamente su vinculación energética con el resto de las unidades, así pues, cuando el hombre físicamente muere, sus distintas partículas se reintegran al cuerpo físico de la tierra, estableciendo nuevamente el vínculo energético con el Corazón de Dios.

Nos hemos referido a la muerte física, pero igualmente ocurre con una muerte etérica, una muerte astral y otras muertes en los distintos vehículos; cuando esto ocurre, cada uno de estos vehículos se divide de sus distintas partes, reintegrándose al flujo continuo de la energía en el universo. Sé que esta afirmación los puede llevar a confusiones en sus creencias tradicionales, sin embargo, no hablamos de un proceso aislado, sino de una Ley Universal que se manifiesta en las distintas dimensiones en que el hombre puede poner su atención.

La energía baja impulsada por La Voluntad Divina y la energía sube impulsada por la creación. Al bajar la energía se materializa y va disminuyendo su frecuencia de vibración accedendo de esta manera las diferentes dimensiones en que el universo se manifiesta. La energía sube debido a ese Impulso Divino que se manifiesta como aspiración espiritual y que no es otra cosa que el enorme deseo de regresar a la casa del Padre. Bajo esta fuerza, la energía sube en un eterno camino de regreso hacia el Padre y las aves en sus trinos representan el retorno de la energía hasta el Corazón de Dios; en el hombre sus oraciones, en las estrellas la sinfonía cósmica universal, en los arroyos el murmullo de las aguas al recorrer su camino. Todo eso es el regreso de la energía hacia el lugar donde fue creada, todo el universo no es sino un eterno flujo y reflujo de energía, un eterno palpitar impulsado por el Corazón de Dios.



## 6. INTERRUPCIÓN DE ENERGÍA.

Entre los distintos cuerpos del hombre, existen flujos ascendentes y descendentes de energía y la interrupción de este flujo entre dos vehículos, origina inevitablemente desarmonías que se manifiestan en enfermedades o anomalías. Empecemos pues desde los vehículos superiores a los inferiores:

**La energía que proviene del vehículo mental, no puede alcanzar al vehículo astral.**

Para empezar, el vehículo astral, el etérico y el físico, formarán un conglomerado que buscará por otros medios, la alimentación energética que se ha interrumpido desde su vehículo mental. Ahora bien, esta energía permanece siempre a disposición de todos los seres del planeta, el vehículo astral del hombre se verá forzado a alimentarse de las

corrientes astrales que pueblan el planeta, sin embargo, esta alimentación carece de los ingredientes mentales que podría recibir de una manera directa, a través de sus conductos energéticos internos.

Podríamos decir que el ser humano cuyo vehículo mental se encuentra aislado de su astral, carecerá de aspiraciones elevadas, carecerá de un motivo por el cual vivir y su conducta reflejará el mismo comportamiento que el de un barquito puesto en medio de un río sin timón y sin ninguna meta a seguir; el río de la vida lo llevará por rumbos inciertos, dejándolo a merced de las fuerzas astrales y de las contingencias que la vida humana provee siempre. En estos casos, es posible ver a los seres humanos dejarse llevar por las opiniones de otros, dejarse llevar por lo que las multitudes hacen sin tener capacidad de establecer un criterio propio, de establecerse metas particulares, de darle a su vida un sentido y una razón de ser.

Podrían pensar ustedes que existen muchos seres humanos en este caso y la verdad es que la mayor parte de los seres humanos no han podido establecer ese conducto energético con su vehículo mental. Esta unión a la que en oriente se ha llamado Antakarama, debe ser uno de los primeros objetivos que los seres humanos busquen a través de las filosofías espirituales.

### **Interrupción del conducto energético que une el etérico con el astral.**

En este caso, el hombre carecerá de emociones propias, el hombre se verá afectado por las emociones de la gente que lo rodea, sus emociones al no poder ser generadas por él mismo, tomará prestadas aquellas que generan los seres que se encuentran a su alrededor, amará a aquellos que aman las personas que se encuentran cerca de él, se enojará cuando ellos se enojen y variará su estado emocional de la misma forma como la atmósfera astral que lo rodea, varíe.

Su cuerpo reflejará una vitalidad que se estará escapando a través de su vehículo etérico, sin posibilidad de restablecerla por él mismo, manifestará frecuentemente estados de depresión y estados de euforia sin poder tener un control exacto sobre él, desconocerá las causas de porqué en ocasiones su estado de ánimo varía de una manera tan palpable, dependiendo de con quien se encuentre, los muchedumbres lo abrumarán y generará principalmente estados de introversión, desapego y falta de interés en su vida, todo esto a causa de que los flujos de energía entre su vehículo astral y el etérico se han visto interrumpidos.

### **Interrupción del conducto energético entre el vehículo etérico y el físico.**

En estos casos la persona entra en coma y permanece viva exclusivamente gracias a los mecanismos que el vehículo físico ha desarrollado, sin capacidad para pensar, para moverse, para actuar. La persona permanecerá eternamente inconsciente, a menos de que este flujo de energía se restablezca, pudiera ser que biológicamente no se encuentren las razones, sin embargo, todas las causas serán específicamente energéticas.

Es muy importante entender: que para que el hombre pueda vivir sanamente y establecer un camino espiritual correcto, requiere que el flujo energético entre todos sus vehículos permanezca siempre vigente y permanezca fluyendo en todo momento.

Un último comentario: la mayor parte de los seres humanos tienen interrumpida la energía entre su vehículo mental y el vehículo superior, sin embargo, su vehículo mental se ve alimentado a través de la Jerarquía de Maestros, no dando por resultado anomalías en el funcionamiento social del ser humano.

Únicamente cuando se ha alcanzado la Iniciación, el hombre puede establecer un vínculo superior entre su cuerpo mental y su cuerpo intuicional, pero de esto hablaremos en las últimas lecciones de este manuscrito.

## **7. EL HOMBRE COMO FOCO DE ENERGÍA .**

Ahora quisiera explicar que el hombre es en realidad un foco de energía, que se encuentra vibrando y emanando permanentemente en todas las direcciones posibles. Si pudiésemos observar a los distintos cuerpos interpenetrados unos con otros, veríamos lo siguiente. Traten de representar en su pantalla mental lo que voy a describir:

### **Comparación entre los distintos cuerpos del hombre.**

Vean al ser humano con sus órganos, su esqueleto, su corazón palpitando y sus pulmones moviéndose rítmicamente y observen al sistema nervioso, vean al sistema nervioso central recorrer a lo largo de la columna vertebral, vean las distintas ramificaciones, vean como cada una de estas ramificaciones conectan cada milímetro del cuerpo.

Vean ahora como estas pequeñas terminaciones nerviosas salen todavía del cuerpo de la piel y se conectan con pequeños hilos de luz. Vean ahora como esos hilos de luz, en realidad están siendo conectados con los diferentes chakras del vehículo etérico. Recuerden que este vehículo conserva la forma humana aunque de una manera menos definida. Vean a los siete chakras moviéndose como si fueran flores de distintos pétalos y cómo de ellos salen millones de fibras que van a conectarse con las terminaciones nerviosas del sistema nervioso central. Vean ahora como si estos siete chakras estuvieran unidos por fibras de luz hacia el vehículo astral, con forma ovoide, hacia ese gran nodo que hemos llamado el asiento de la conciencia.

Traten de ver cómo este asiento está conectado con sus siete chakras. Vean las energías fluir de uno de los chakras al siguiente y de éste al otro. Vean esa energía pulsar dentro del vehículo etérico, pero a la vez observen la conexión que existe entre los chakras y el asiento de la conciencia. Recuerden que este asiento de conciencia se encuentra en la superficie del vehículo astral.

Ahora vean cómo en el centro de este vehículo astral se encuentra un núcleo, un pequeño sol que se encuentra conectado a través de un gran chorro de luz, con el asiento de la conciencia. La conexión entre estas dos entidades del vehículo astral es sumamente notoria, vean vibrar a las diferentes fibras de luz que parten de cada nodo del vehículo astral, véanlas vibrar y moverse hasta tocar la superficie del capullo astral.

Traten de ver cómo del núcleo de este vehículo sale de manera vertical, otro rayo de luz y va a perderse en el espacio, representa esto la conexión con los vehículos superiores; de manera alegórica este rayo se pierde en el espacio, cuando en realidad el viaje lo está efectuando en el eje de la conciencia vibración y no en el eje del espacio tiempo.

### **Influencia del aura protectora de la tierra sobre el ser humano.**

Pues bien, las energías que vienen del cosmos lo hacen a través de este camino que acabamos de describir y determinan en gran medida la conducta humana, pero siendo los seres humanos frutos desprendidos de el Árbol Divino de la Creación, su independencia les ha concedido libre albedrío, de esta manera, la conexión que mantienen con el Plan Divino, es proveída a través de la Madre Tierra.

La Madre Tierra resguarda bajo su aura protectora a todos sus hijos humanos, les concede una atmósfera astral de donde puedan nutrirse y está en proceso de formación la atmósfera mental que también los proveerá de la substancia mental que requieren, cuando su evolución les permita alcanzar el manejo de estas energías de una manera más plena.

### **Construyendo el antakarama.**

Cuando un hombre en su trabajo y evolución espiritual logra construir su antakarama, es decir la unión con sus vehículos superiores, la tierra está dando a luz, uno de sus hijos ha roto el cascarón en donde la tierra lo protegía y lo mantenía y se ha convertido en un hombre nuevo, un hombre a quien las leyes de la tierra no pueden limitar.

La tierra da a luz cada vez que un ser humano construye su antakarama y son estos seres quienes regresan a la tierra a mostrar el rumbo por el cual la humanidad debe caminar.

Entendido esto, podemos entonces pensar que la contaminación áurica de la atmósfera del planeta, representa un peligro de epidemia para todos los seres humanos que habitan el planeta; el contaminar esta atmósfera implica el proveer de energía contaminada a todos aquellos seres humanos que se están nutriendo de la atmósfera astral del planeta, ésta es la explicación de porqué en ocasiones se puede observar cómo pueblos enteros se agitan con un mismo sentimiento por circunstancias inexplicables, me refiero a esos sentimientos que hacen expresar a la gente que algo flota en el ambiente que los vuelve más agresivos, o los vuelve más pasivos, o los vuelve más neuróticos.

Todo esto puede representar una contaminación astral de una cierta región del planeta, tal vez en alguna sesión posterior platiquemos de cómo la Madre Tierra busca mantener un proceso continuo de purificación en su atmósfera que le permita ir saneando el ambiente, no obstante que existan muchos seres que se empeñan en contaminarla. De toda esta explicación se desprende la gran importancia que tiene para el ser humano alinear sus vehículos de una manera armónica, pero hemos explicado que es normal que entre los seres terrestres se presenten interrupciones en los flujos ascendentes y descendentes de energía.

### **Como se desplaza el asiento de conciencia.**

También explicamos que cuando el ser humano recibe alguna impresión o alguna experiencia importante en su vida, en realidad lo que está ocurriendo es que algunas fibras de su vehículo astral fueron impactadas y activadas, esto ocasiona una fuerza de atracción sobre su asiento de conciencia que puede ocasionar un movimiento lateral, eso produce una inestabilidad en la conducta del individuo, puesto que ahora está percibiendo distintos aspectos de la realidad cotidiana. Deberíamos aclarar dos tipos de situaciones: una cuando la experiencia es de tipo agudo, es decir, se presenta en un corto tiempo causando un shock a la persona, y la otra, cuando es una situación de tipo crónico que el ser está viviendo y reforzando día con día.

En el primer caso, el asiento de conciencia se desplaza a otra región, pero es probable que en un tiempo razonablemente corto, el asiento regrese a su posición original y todo quede como vagos recuerdos de una experiencia dolorosa o de cualquier otro tipo. Ese tipo de anomalías en donde una persona puede variar su conducta por algunos días o incluso semanas, para después regresar a su estado normal, puede ser explicada a través de este proceso.

No así el caso de las situaciones crónicas en donde la persona se ve sometida a un stress continuo, o a presiones que día con día van ocasionando que su percepción de la realidad vaya cambiando gradualmente, su asiento de conciencia lo irá moviendo hasta encontrar un punto de equilibrio, en donde el ser experimente una mayor seguridad o una mayor paz, bajo esas condiciones anormales y muchas veces caóticas en las que está viviendo.

Tales son los casos de personas que sostienen una relación matrimonial conflictiva durante mucho tiempo, o de los niños hijos de padres agresivos, o bien, de personas de carácter débil que tienen que mantener una situación en donde otro ser está imponiendo su voluntad sobre ellos; todos estos casos ocasionan un movimiento en el asiento de conciencia hacia otra región de su vehículo astral, en donde la situación se vuelve menos conflictiva.

Como un ejemplo, podríamos citar a aquellas personas que después de haber vivido muchos años bajo una situación de agresión completa, llegan a pensar que esa situación es normal y que incluso así debe ser, que es lo correcto, llegan a disculpar a su agresor escudándose en el amor que le tienen, o en la imposibilidad de ese ser de sostener otro tipo de relaciones.

En estos casos la persona ha movido su asiento de conciencia a tal grado, que a él mismo se le hace más cómoda la vida viéndola de esa forma, se ha logrado un equilibrio entre los vehículos astrales de ambas personas, uno de ellos activando las fibras de otro y manteniéndose ambos asientos de conciencia en situaciones tales, que la relación continuará hasta siempre, a menos que exista un tercer factor que aparezca de pronto. Otros, niños que deben soportar a los padres agresivos, desarrollan mecanismos de defensa que no son otra cosa que movimientos del asiento de conciencia, hacia regiones en donde le permiten al niño sobrevivir de la mejor manera posible.

Hay quienes desarrollan una agresividad que difícilmente llegará un equilibrio y terminan fugándose de su hogar. Hay otros que aceptarán con sumisión esta relación conflictiva y desarrollarán un temor enorme en buscar una solución a su problema, son seres que difícilmente triunfarán en su vida, porque mantienen un esquema muy rígido en su forma de actuar, el temor los paraliza en cualquier acción que quieran emprender y permanecerán soportando cualquier cosa que la vida les dé, con tal de evitar intentar otra posibilidad que ellos piensan puede ser peor.

Con estos ejemplos queremos dejar claro, que la relación entre personas puede ser analizada como una activación de fibras de los respectivos vehículos astrales; mientras uno trata de activar las fibras del otro, la otra persona intenta lo mismo, las fibras no siempre corresponden y se establece una especie de lucha por encontrar un punto de equilibrio entre ambos. Una vez llegado a este punto de equilibrio, la relación se vuelve soportable y permanece en un cierto equilibrio; pasará el tiempo y si ninguno de los dos provee estímulos distintos, la relación permanecerá igual por mucho tiempo.

## **8. UNA PERSONALIDAD ESTABLE.**

Hasta ahora hemos visto cómo es que el asiento de conciencia determina la estabilidad en la personalidad de los individuos. Hemos hablado un poco acerca de los efectos ocasionados por los movimientos laterales y verticales, así como los transversales de este asiento de conciencia, es preciso entonces entender que todos los complejos, todos los sentimientos de grandeza o pequeñez, de culpabilidad o de persecución, todas esas tendencias que caracterizan a una persona como neurótica, apacible, agresiva o nerviosa, no son más que los efectos de estar trabajando predominantemente sobre algunas de las fibras del vehículo astral.

### **Posición del asiento de conciencia, para una personalidad estable del individuo.**

Surge entonces una pregunta automática ¿cuál debe ser la posición sana de este asiento de conciencia que garantice al individuo una personalidad estable y coherente con el resto de la sociedad humana?. La respuesta aunque no es sencilla en virtud de que los seres humanos se encuentran en múltiples estados y sus asientos de conciencia no están localizados en posiciones que hagan posible establecer las relaciones armónicas entre todos ellos, tendremos que establecer una premisa fundamental sobre la cual basaremos todo el sistema de la psicoterapia. Esta premisa puede ser enunciada de la manera siguiente:

*La única forma de trascender un estado anormal o patológico en la psiquis del individuo, es provocando el movimiento del asiento de conciencia hacia un punto más interior de su vehículo astral. Dicho de otra manera, el asiento de conciencia debe iniciar un movimiento hacia el centro del vehículo astral, a fin de poder lograr la normalización de las funciones sociales del individuo.*

### **Técnicas para promover la estabilidad en la personalidad del individuo.**

Enunciaré tres técnicas las cuales constituyen las tres áreas que habrán de ser desarrolladas por los distintos investigadores de estos campos:

I. La relación entre la alimentación del individuo con su temperamento, uso aquí la palabra temperamento como uno de los efectos producidos por la localización específica del asiento de conciencia.

II. El efecto de las relaciones humanas sobre este asiento de conciencia.

III. El efecto de la música sobre este mismo asiento de conciencia.

Entonces: la alimentación, las relaciones humanas y la sonoterapia, serán las tres líneas sobre las cuales trabajaremos el resto de estas sesiones. Comentaré brevemente el objetivo de cada una de ellas:

### **La alimentación.**

La humanidad debe entender de manera inmediata, que la alimentación del hombre está produciéndole una infinidad de efectos secundarios sobre su carácter, su temperamento y su nivel energético. Hay alimentos que nutren los diferentes vehículos del hombre, mientras que hay otros que contaminan los vehículos energéticos del ser; es preciso diferenciarlos y establecer dietas terapéuticas para los seres humanos que manifiestan anormalidades en su conducta.

### **Las relaciones humanas.**

Estas deben ser entendidas como una parte importante dentro de esta nueva medicina, no se trata aquí de educar a los familiares del enfermo, no se trata de establecer nuevas conductas entre todos los seres que rodean a la persona enferma, pues entonces deberíamos tratar a todos e involucrar a todos en un trabajo de terapia, lo cual hace esta técnica sumamente compleja, larga y destinada la mayor parte de las veces al fracaso; estamos hablando de instituir grupos de seres humanos que trabajando de una determinada forma, puedan establecer una relación dentro de centros específicos tales como hospitales o sanatorios con la persona enferma, estamos hablando de enfermeros del alma, seres debidamente entrenados en relaciones humanas y a nivel energético, que puedan sanar a una persona provocándole un movimiento en su asiento de conciencia.

### **La sonoterapia o la Ciencia de las Vibraciones.**

Mediante las cuales es posible promover o facilitar el movimiento del asiento de conciencia, hacia lugares más profundos del vehículo astral.

Estas tres cosas unidas dentro de toda una gran técnica, permitirán al hombre abrir su entendimiento hacia los fenómenos espirituales y la raíz verdadera de muchas de las enfermedades físicas.

## **9. LA ALIMENTACIÓN.**

Trataremos primero el tema de la alimentación. Aquí voy a dividir mi exposición en la siguiente forma:

**Primero:** Hablaré de las diferentes categorías de alimentos, dividiendo a éstas según el grado de calidad que proporcione al ser humano.

**Segundo:** Hablaré sobre aquellos alimentos con propiedades específicas que pueden ser utilizados para nuestros propósitos.

**Tercero:** Podremos explicar cómo el ser humano puede alimentarse de otras energías sin que éstas tengan necesariamente un cuerpo físico de manifestación, me refiero al sonido, al prana, a la luz y a otras corrientes que después mencionaré.

Esto estará incluido en lo que hemos llamado la Alimentación Etérica, Astral y Mental.

### **Calidades de los alimentos.**

Así pues, empecemos definiendo las calidades de los diferentes alimentos: Analizando la vida desde un punto de vista abstracto, entenderemos que todo lo que existe como seres

vivos, se interrelacionan unos con otros a partir de un intercambio de materia a la que llamamos proceso de alimentación.

Tenemos pues que los animales carnívoros se alimentan de otros que pueden ser carnívoros o herbívoros, estos últimos donan parte de su cuerpo físico para la alimentación de los otros, a su vez, estos seres cuando son muertos y sus cuerpos empiezan a descomponerse, sirven como alimento a bacterias, a moscas, a otros animales de rapiña y a un sin fin de organismos que hacen de estos cuerpos físicos sus lugares temporales de evolución.

No importa qué objeto, cosa o ser escojan ustedes de todo el universo, tal cosa será tomada como alimento por alguna otra y a la vez se alimentará de otra, es decir, todo lo que existe mantiene un proceso continuo de interrelación con otros seres a través de lo que llamamos alimentación, aun aquellos objetos o sustancias inorgánicas pueden ser vistos abstractamente como que se alimentan de sus elementos constituyentes y a la vez sirve de alimento hacia organismos superiores, tal es el caso del agua, cuya alimentación proviene de los elementos hidrógeno y oxígeno y que a la vez sirve como alimento a una infinidad de seres superiores.

Todo lo que ocurre en la naturaleza mantiene este proceso, es pues una ley que se cumple a nivel de la creación, el que todos los seres mantengan un proceso similar.

Ahora bien, siendo el Padre Sol el originador de toda nuestra familia cósmica, es fácil entender que de El provienen las energías más altas y la alimentación más espiritual por excelencia. Así como la madre amamanta a su hijo concediéndole su primer alimento, así los seres humanos deben tomar de su Padre sus primeros alimentos, hasta que pasadas algunas edades, estos seres humanos puedan alcanzar una estatura espiritual tal, que les permita alimentarse de la energía de algún sol superior, mientras tanto, energéticamente hablando, se depende del Padre Solar.

### **Cadenas alimenticias.**

La energía que proviene del Sol viaja a través de una cadena interminable hacia todos los estratos de vida que forman al planeta tierra. La luz del Sol es recibida continuamente por todas las formas de la vida, la reciben las plantas y la asimilan a través del proceso de formación de la clorofila. Las plantas son pues, la primera escala dentro de la alimentación espiritual del planeta, las plantas condensan esta energía solar y la mantienen en su cuerpo, constituye la más alta calidad energética.

El siguiente nivel de alimentación, es decir, aquellos seres que se alimentan de las plantas, toman del cuerpo físico de ellas las vitaminas o minerales que requieren para su cuerpo físico, pero toman también la energía solar condensada para la alimentación de su vehículo etérico. De esta forma, las plantas constituyen un alimento rico en energía solar, la que a su vez alimenta a los cuerpos etéricos de los seres que se alimentan de ellas, esto, de una manera independiente de los beneficios que pudiera proporcionar a través de sus minerales o vitaminas a los cuerpos físicos de los seres que se alimentan de ellas.

Posteriormente, los seres que se alimentan de aquellos que tomaron de las plantas la energía solar, encontrarán a ésta muy disminuida, es decir, los carnívoros que comen a los seres herbívoros, tomarán los ingredientes del cuerpo físico de los herbívoros para alimentar a su propio cuerpo físico, pero la energía solar que es posible captar de estos seres ya se ve muy degradada y por lo tanto no sirve para vitalizar de manera suficiente a los vehículos etéricos, de donde resulta un pobre desarrollo espiritual y un énfasis mayor a los instintos del cuerpo físico.

Los seres humanos que se alimentan en gran medida de carne no estarán recibiendo una alimentación adecuada para sus vehículos etéricos, por lo tanto, es fácil observar que aquellos seres cuya alimentación está basada principalmente en la carne, manifiestan tendencias instintivas y pasionales, mientras que una alimentación de tipo vegetariano, produce en el ser tendencias a lo espiritual y a la armonía interior, dado que sus vehículos

superiores se encuentran fortificados y no reciben un énfasis muy fuerte o una influencia predominante de parte del vehículo físico.

Más allá en los siguientes niveles de alimentación, cuando los vehículos físicos se empiezan a descomponer a través del proceso de la muerte, entran en actividad los animales de rapiña, carroñeros, o bien las bacterias y todo aquello que se alimenta de los cuerpos en descomposición.

Debemos entender que estos seres microscópicos, nos referimos a las bacterias, microbios y en general microorganismos que viven en esos cuerpos en descomposición, manifiestan una vibración muy tosca y deben de ser evitados en lo posible por los seres humanos; esto a nivel práctico, significa que los seres deberían alejarse o al menos evitar el contacto o la convivencia en aquellas regiones en donde procesos de descomposición se están llevando a cabo.

### **Criterios para lograr una Salud integral.**

Estos microorganismos que flotan en el ambiente son asimilados por el cuerpo a través de la respiración y además de producir enfermedades físicas, producen una degradación energética que puede fácilmente influir en los estados anímicos del ser humano, produciéndole angustias, irritabilidad o depresiones.

La confinación de todos los desechos orgánicos no es recomendable únicamente desde el punto de vista de la higiene o profilaxis, es indispensable para poder proveer a los niños y a los seres humanos enfermos, de un ambiente sano donde puedan desarrollarse espiritualmente.

Es preciso también indicar que los rayos solares purifican el ambiente a través de procesos no únicamente químicos, sino a través de procesos espirituales. Personas que gustan de mantenerse siempre en la sombra o dentro de la casa con las ventanas cerradas o las cortinas corridas, son personas que están degradándose espiritualmente, es preciso dejar entrar la luz del sol y frecuentar baños de sol, de una manera que explicaremos después, a fin de poder enriquecer y alimentar a nuestros vehículos superiores.

Observen los basureros y aquellas personas que viven en condiciones lamentables de higiene, observen esto como un símbolo inequívoco de depresión crónica, ambas cosas se retroalimentan una a la otra, la depresión surge de una contaminación astral producida por el bloqueo de energía que proviene de los chakras, debido a la acumulación de microorganismos cuya vibración es muy tosca y que generalmente proviene de basureros, cuerpos en descomposición, o lugares en donde la higiene es pobre.

Como un primer paso dentro de toda terapia psicológica está:

*CONDICIONES DE HIGIENE MÁXIMAS.*

*AROMAS ESPIRITUALES.*

*MUCHO SOL Y MÚSICA SUAVE.*

Todo esto es parte fundamental de las condiciones bajo las cuales se podrá dar la curación.

## **10. CONTAMINACIÓN AMBIENTAL.**

Explicé cómo es que la calidad de los alimentos se va degradando a medida que se va descendiendo en la cadena alimenticia. Dijimos que eran las plantas quienes mantenían la reserva más alta de energía solar, después, los animales herbívoros degradaban parte de esta energía solar, manteniendo en su cuerpo un menor porcentaje. Los animales carnívoros que se alimentaban de los anteriores obtenían así mismo un porcentaje todavía menor, luego, aquellos que se alimentan de carnívoros obtenían muy escasa energía solar y así hasta llegar a las bacterias y microorganismos encargados de la degradación y procesos de descomposición de toda la materia inerte.

Observamos entonces que era muy importante que el ser humano mantuviera como criterios para lograr su salud integral, una higiene total libre de gérmenes, principalmente

de aquellos que producen la degradación de la materia orgánica. Igualmente baños de sol, para producir en el hombre la alimentación de sus vehículos superiores. Aconsejamos aromas de flores, aromas espirituales igualmente, como parte de un proceso de alimentación de los vehículos superiores.

### **Efectos orgánicos que presenta el ser humano con la contaminación.**

Hoy dedicaré mis palabras a los efectos que en el hombre ocasiona el estar respirando en diferentes medios, con distintos niveles de contaminación.

Deberemos entender que la contaminación puede existir en distintos planos: existe la contaminación ambiental tal como la conoce la sociedad moderna, esto es, la producida por materia en descomposición, por liberaciones de gases y humos tóxicos, la producida por aguas estancadas y todo aquello que tiene que ver con condiciones insalubres.

El aire se contamina puesto que se llena de bacterias, microorganismos y una serie de átomos que vienen vibrando pesadamente dada su función de limpieza dentro de su campo de acción particular, estos átomos que flotan en el ambiente y que lo contaminan, contaminan igualmente al hombre al respirarlos.

### **El gran laboratorio.**

El ser humano en su cuerpo físico posee un gran laboratorio en donde se procesan y asimilan todo tipo de sustancias que penetran en él. Este complejo laboratorio preclasifica lo que entra por su aparato digestivo o respiratorio llevándolo a distintas áreas de su cuerpo. Cada uno de los elementos que constituyen los alimentos o bien el aire que se respira, son distribuidos cuidadosamente de acuerdo a sus características físicas.

Los filtros que el hombre posee en su nariz impiden el paso a materias extrañas dentro de sus sistema de circulación. Igualmente, los poderosos agentes de descomposición con que el estómago trata a la alimentación, impiden muchas veces que organismos extraños y contaminantes puedan llegar a causar alguna desarmonía dentro de la ecología interna del hombre, pero cuando el hombre persistentemente se encuentra introduciendo materia extraña y nociva a su cuerpo, la armonía de éste se ve afectada y al igual que los sistemas ecológicos en la tierra, el hombre enferma, manifestándose una serie de síntomas que son característicos de un desequilibrio en el funcionamiento de los complicados sistemas que regulan la vida del hombre. Pues bien, todo esto ha sido muy estudiado por la ciencia actual y existe un sin fin de medicamentos que pueden restablecer el equilibrio orgánico.

Se debe entender que estos agentes patógenos que el hombre introduce en su cuerpo, no poseen únicamente un vehículo físico, sino que vienen cargados igualmente de fuerzas magnéticas, como podríamos decir más correctamente, de sus cuerpos etéricos, que igualmente proveen vibraciones toscas e inarmónicas que afectan al hombre.

### **Efectos energéticos que presenta el ser humano con la contaminación.**

El efecto que estos microorganismos ocasionan a niveles energéticos dentro del cuerpo humano, puede ser estudiado como un proceso de bloqueo de los distintos chakras del hombre. Cada uno de estos chakras constituye un fuego purificador de elementos contaminantes, que viven dentro del organismo humano. Cada uno de los chakras debe purificar su entorno a fin de hacer fluir la energía que por él pasa, pero cuando la contaminación es superior a la capacidad que tiene de purificación, el chakra se bloquea, la energía no puede pasar libremente a través de él y el hombre empieza a manifestar cambios en su estado anímico, sin que muchas veces llegue a producirse una enfermedad.

Muchos de los cambios de carácter en las personas son debido a condiciones de vida insalubres y producidos por el ingreso de materia contaminada etéricamente a su cuerpo. Estos átomos cargados de una manera tosca y pesada en sus energías, son producidos no

únicamente por la basura y la descomposición de animales, son también producidos y atraídos por condiciones de vida inarmónicas entre seres humanos.

Aquellas familias que continuamente se encuentran en desarmonía, producen en torno de ellos una atmósfera pesada que inevitablemente atraerá a este tipo de átomos, los cuales serán incorporados a través de la respiración por todos los integrantes de la familia y producirán el bloqueo energético de los chakras.

Todo esto constituirá un círculo vicioso, puesto que al verse disminuida la actividad de los chakras, los individuos se encontrarán más expuestos a su naturaleza animal y difícilmente podrán controlar sus pasiones o sus pensamientos y aspiraciones elevadas.

Dentro de la Psicoterapia Astral, deberá ser muy importante el énfasis que se ponga en un cambio de el ambiente, cuando sea evidente que los familiares del enfermo estén acentuando dicha enfermedad. El primer paso será alejarlo de ellos, colocarlo en un ambiente sano, pulcro y sometiéndolo a terapias de música, vibraciones y alimentación especial, factores que después explicaremos cómo deberán suministrarse.

La salud del hombre debe ser visualizada como aquel estado de armonía completa, que el ser experimenta cuando puede ser visualizado como parte integral de todo el universo, sin que cause desarmonías y sin que este ser se vea afectado por las energías del cosmos. Cuando el ser sea una fibra más, conectada al Centro Creador de todo el Universo y constituya el punto de enlace de seres superiores con los reinos inferiores, en ese momento estaremos hablando de la Salud de un Hombre.

## **11. LA SONOTERAPIA.**

Anteriormente explicamos cómo es que los microorganismos provenientes de los materiales en descomposición de los lugares contaminados, eran fuertemente atraídos por los pensamientos negativos, por los sentimientos de depresión y todas aquellas vibraciones que el hombre emana, que hemos identificado ya previamente como nocivas para su salud.

### **Raíces de las enfermedades orgánicas.**

Sintetizaré en unas cuantas palabras las raíces de las enfermedades orgánicas: Primeramente, tenemos que el flujo de energía proveniente de los vehículos superiores hasta el hombre, se ve interrumpido por alguna razón, sea ésta de origen externo debido a un medio ambiente nocivo, o bien de origen interno al hombre, debido a una generación anormal de pensamientos o sentimientos negativos.

Al interrumpirse este flujo de energía, cada uno de los vehículos inferiores ve menguada su capacidad de fortalecimiento con energía espiritual; esa necesidad de energía debe ser satisfecha con las energías provenientes de los vehículos inferiores, creándose de esta manera un círculo vicioso en donde las energías no pueden llegar hasta la fuente primera de donde han sido emanadas para purificarse y simplemente se mantienen circulando desde la madre tierra, hasta el punto en donde el ser humano ha roto su contacto con los vehículos superiores.

Pudiera ser entonces que del plano físico pasara a la persona en su cuerpo físico y de allí subiera a su cuerpo etérico, a su cuerpo astral y regresara nuevamente a su cuerpo etérico, cuerpo físico y la tierra, esto es cuando el bloqueo se encuentra entre el cuerpo mental y el vehículo astral. Este círculo vicioso de energía impide al hombre establecer un control sobre sus emociones, produciéndole un estado patológico en donde las enfermedades psíquicas estarán fácilmente manifestadas.

Una vez que el hombre empieza a viciarse en su campo energético, los microorganismos que abundan en la madre tierra y que son de naturaleza pesada o tosca, se ven fuertemente atraídos por estos seres que se encuentran viciados en su naturaleza energética. Decimos entonces que esas personas se encuentran propensas a enfermar. Un estado psíquico

patológico es la raíz de una multitud de enfermedades orgánicas, como ya se explicó en la serie de instrucciones anterior a ésta. Es preciso entonces cuidar que la psiquis del hombre se mantenga perfectamente equilibrada.

### **Logrando un equilibrio en la psiquis del hombre a través de la sonoterapia**

Este equilibrio puede lograrse a través de la sonoterapia, esa ciencia que fue practicada por los sabios pueblos de la antigüedad, pero cuyo conocimiento ha quedado bastante limitado en nuestros días. Los principios en los que esta ciencia se basa son simples de entender.

La vibración es energía y todos los canales a través de los cuales esta energía fluye, pueden ser limpiados mediante la generación de una energía fuertemente dirigida a través de ellos, es un proceso similar a destaponar tuberías o mangueras a través de las cuales fluye algún líquido.

Se debe entonces crear una corriente fuerte de energía correctamente dirigida y de la naturaleza adecuada para los conductos a quienes deseamos liberar de los obstáculos. Para esto tendremos que explicar que los sonidos tal como los conocemos, funcionan perfectamente para promover la limpieza de los canales energéticos del vehículo físico, etérico y astral, es decir, empleando música o sonidos específicos de determinadas vibraciones, se puede muy bien efectuar una terapia que alcance hasta el vehículo astral. Más arriba, sin embargo, se requiere emplear otro tipo de energía la cual será explicada más adelante en las lecciones futuras, por ahora dediquemos nuestra atención a estos tres vehículos.

**El vehículo físico** es el más denso de los tres mencionados.

**El vehículo etérico** es el intermediario entre el astral y el físico y el más susceptible de sufrir bloqueos, pero es también el más sencillo de limpiar.

### **Razones para aplicar una corriente fuerte de energía correctamente dirigida:**

Los instrumentos musicales de percusión que son los que generan las vibraciones más pesadas o densas, son excelentes para desbloquear los conductos energéticos del vehículo físico, de hecho los procedimientos de la acupuntura funcionan en ocasiones de manera similar a la sonoterapia para el vehículo físico.

Si bien la acupuntura aprovecha la conductividad de ciertos metales para promover flujos energéticos a través de conductos específicos del cuerpo, la sonoterapia busca hacer vibrar a una específica frecuencia el sistema circulatorio energético del hombre, el cual está íntimamente relacionado con el sistema circulatorio orgánico; el corazón no únicamente regula el flujo sanguíneo dentro del cuerpo, sino que marca a la vez la pauta para el flujo energético dentro del vehículo físico.

Así pues, los instrumentos de percusión tienen un efecto directo sobre las vibraciones del corazón y pueden ser usados para imprimirle un mayor dinamismo, una mayor fortaleza y en particular, una mayor penetración energética dentro del vehículo físico.

### **¿Cómo debe ser este tipo de sonidos?**

Siendo el corazón quien marca la pauta, el ritmo de la música debe ser similar al del corazón, el corazón estará entonces recibiendo un estímulo cada vez que él en sí mismo efectúa un movimiento, esto ocasionará un fenómeno llamado de resonancia entre el corazón y el instrumento musical.

El experto terapeuta deberá entender que tarde o temprano, después de un determinado tiempo de haber entrado en resonancia, el corazón de la persona estará siguiendo el ritmo del instrumento musical. El terapeuta deberá entonces cuidadosamente regular el ritmo con el cual estará imprimiéndole diferentes frecuencias al organismo, la idea entonces es que la persona pueda lograr controlar su ritmo cardíaco y consecuentemente su ritmo energético, simplemente variando la frecuencia del instrumento generador del sonido.

Cuando el objetivo es, exclusivamente, desbloquear los conductos energéticos, se debe entonces trabajar en una frecuencia no mayor al 10% de la frecuencia normal de la persona. Generalmente esto es suficiente para que la presión positiva generada por el corazón, desbloquee todo aquello que se encuentre de momento con problemas.

Por otra parte, cuando la persona se encuentra alterada y su frecuencia cardíaca es alta, basta que el instrumento entre en resonancia con el corazón y después de unos momentos empezar a bajar la frecuencia del instrumento, ocasionando una respuesta inmediata del corazón para ir bajando su frecuencia. De esta manera pueden ser controlados problemas de arritmias cardíacas.

Ahora bien, pasando al vehículo etérico, los instrumentos de cuerdas son excelentes controladores y catalizadores del movimiento energético en los niveles etéricos, así pues, instrumentos de cuerdas desde los más toscos que son aquellos como la guitarra o la mandolina, que son rasgados, trabajan sobre las partes inferiores de los vehículos astrales; aquellos de música y vibraciones más suaves, son excelentes para las energías superiores del plano etérico.

### **¿Cómo, entonces, ir generando un mayor flujo de energías en los planos etéricos?**

Simplemente pasando de una música de guitarras y mandolinas a una música de violines o de cellos, de esa manera, el flujo de energía se irá imprimiendo desde su frecuencia más baja hasta su frecuencia superior. Si el terapeuta juzga necesario, podría empezar con una música de percusión, seguida por una música de cuerdas, de esta manera promovería un flujo de energía desde el vehículo físico al etérico.

Por otra parte, hablando del vehículo astral, los instrumentos de viento son aquellos que mejor funcionan en estos niveles. Nuevamente tenemos instrumentos de viento que generan ondas de frecuencias bajas e instrumentos que generan altas frecuencias. Los trombones o trompetas podrían entonces manejar las energías astrales inferiores, mientras que las flautas podrían muy bien trabajar con el astral superior.

Combinando entonces los distintos instrumentos, podríamos provocar un movimiento energético desde los vehículos inferiores humanos, hasta los superiores. Si el terapeuta considera necesario, este flujo se puede hacer ascendente, descendente, para nuevamente volverlo a hacer ascendente, es decir, podría manejar las energías del individuo desde abajo hasta arriba en su frecuencia vibratoria, volver a bajar y volver a subir, esto dependiendo de la necesidad específica del paciente. Terapias periódicas de este tipo ayudarían mucho a la humanidad para centrar su personalidad correctamente.

Uno de los mayores problemas que aquejan a los seres humanos, es que éstos han perdido ya la exacta dimensión de las cosas, es decir, su centro de gravedad permanece centralizado en sus vehículos inferiores, volviéndolos pasionales o bien completamente insensibles a las altas aspiraciones, que deberían ser siempre el motor de la evolución humana.

Hay quienes, igualmente, buscando alejarse de la realidad, permanecen eternamente centrados en sus vehículos superiores, manifestando una total apatía por todas las actividades del cuerpo físico, tal es el caso de los autistas. Los niños autistas o personas autistas, son aquellos que han abandonado totalmente la actividad de su cuerpo físico y deciden permanecer en sus vehículos superiores, hay un total bloqueo energético entre su vehículo físico y el etérico o astral.

La sonoterapia en estos casos es un excelente medio de terapia. El día que los investigadores procuren trabajar de esta manera con estos pacientes, habrán logrado tal avance en sus técnicas, que rápidamente se convencerán de las bondades de esto que estamos mencionando. Lo que acabamos de comentar representa una de las mayores contribuciones que el mundo espiritual ha decidido donar a la humanidad, no como un favor o acto de misericordia, sino como parte de una herencia perdida que es preciso reencontrar.

## **12. LA NOTA PERSONAL.**

Tal como comentamos antes, es posible limpiar los conductos energéticos creando una presión positiva de vibraciones, que mediante el fenómeno de resonancia, haga vibrar los chakras del cuerpo etérico, promoviendo de esta forma la circulación de energías. Dijimos que la música de percusión tiene un efecto primordial sobre el cuerpo físico, que la música de cuerdas trabaja principalmente en el vehículo etérico, mientras que la música de aire tiene su efecto primordial sobre los vehículos superiores. Esta vez iremos un poco más lejos.

Desde hace mucho tiempo, las ciencias esotéricas han trazado diferentes métodos para encontrar la nota fundamental de los seres humanos. Algunos lo hacen atendiendo específicamente a la fecha de nacimiento, mientras que otros toman como base el nombre de la persona. Hay quienes combinan ambos y junto con factores astrológicos y de la tierra en que nacieron, llegan a la conclusión de que una específica nota vibra con el individuo.

### **Método para encontrar la nota en que cada persona vibra.**

Mi propósito ahora es describir un método distinto para encontrar la nota en que cada persona vibra. Primeramente son dos variantes las que tenemos que considerar: Una es la nota en sí que provoca una cierta respuesta por resonancia en el individuo, pero además de este factor, existe otro que viene a ser la octava en que se emite. Muchas veces la respuesta del cuerpo viene a ser imperceptible debido a que la nota fue emitida en una octava muy distinta a la que él vibra, provocando una resonancia o un efecto demasiado sutil para ser percibido. Entonces, por una parte la nota y por la otra la octava, nos permitirán encontrar la frecuencia de vibración adecuada a cada ser humano. Si bien es cierto que los métodos esotéricos tradicionales aciertan muchas veces con la nota adecuada, también es cierto que existen factores difíciles de analizar que muchas veces hacen erróneo estos cálculos.

Entre algunos de estos aspectos que influyen en la nota individual, podemos contar la fecha y la hora de nacimiento, el nombre de la persona, la latitud y longitud del lugar de nacimiento, la nota familiar que por lazos kármicos influye en el individuo, la nota racial que igualmente tiene efectos sobre el ser. La nota particular de la era astrológica está influyendo sobre todo el planeta y algunas otras que tienen que ver con la configuración geológica del lugar en que se nace. Todo esto forma una serie de notas parecidas a las de un concierto. Para ser técnicamente más precisos, forman un acorde que viene a ser el que identificará a la persona en el futuro. Esta nota o este acorde junto con el que proporciona la evolución misma del individuo, empiezan a formar ya una melodía que es la melodía del ser.

Hablando en los mismos términos, cuando este ser interacciona con otros, lo que está haciendo es intercambiando acordes. Así como una guitarra producirá exclusivamente sonidos de cuerdas, de la misma manera el ser humano emanará únicamente variantes sobre la misma nota en la cual ha crecido.

El propósito de los seres humanos viene a ser el de construir una sinfonía alrededor del mismo acorde, de la misma nota bajo la cual ha nacido, se va constituyendo con los diferentes arpeggios que el individuo forma a lo largo de su vida. Cada experiencia, cada aventura, cada interacción que efectúa con seres humanos o con otro tipo de seres, constituyen las distintas notas que van formando su propia melodía.

De la misma manera como una obra musical posee una melodía y un acompañamiento, de la misma manera el hombre va formando su melodía, y el acompañamiento vienen a ser todas aquellas circunstancias que él mismo va creando a través de su vida, como son su familia, su trabajo, sus compromisos y todo aquello de que él se rodea, mientras cumple su misión como ser viviente.

El provee la melodía, y el resto de los factores de su vida hacen lo mismo con el acompañamiento. De la misma forma como las sinfonías pueden ser divididas en movimientos, igualmente la vida del hombre puede ser dividida en un primero, segundo, tercero y más movimientos, todo dependiendo de la actividad energética que el individuo desarrolle en una determinada época de su vida.

Hay momentos de gran intensidad, podríamos hablar de un movimiento *vivace*. Otras etapas del camino son sumamente quietas, de reflexión, en donde el ser se sumerge en sí mismo tratando de encontrar los porqués de su vida, podríamos hablar de un *moderato o de un lento*. En ocasiones el ser se aproxima a momentos cruciales en su vida, se aproxima a etapas trascendentes en donde deberá decidir su futuro, allí estaríamos hablando de un *molto vivace* o de aún más, siguiendo en términos de música. Esta es la *sinfonía personal* que cada uno compone a lo largo de su vida.

### **Consejos a los sonoterapeutas. Forma para descubrir la nota natal de cada individuo.**

La Sonoterapia, es el arte de imponer la armonía allí en donde sólo se manifiesta el caos. El sonoterapeuta deberá de estar capacitado para asignar una melodía específica a su paciente, atendiendo el momento particular de su vida, atendiendo igualmente la nota bajo la cual ha nacido y además, buscando establecer el orden de esa sinfonía que su paciente va construyendo.

Las terapias tal como las describí antes, son terapias cortas en donde se busca fortalecer la circulación energética del individuo, pero además, al paciente se le deberá prescribir una determinada melodía para que la escuche continuamente durante todo el día y de esta manera, su vida vaya entrando en armonía con esa melodía. La melodía deberá ser compuesta alrededor de la nota bajo la cual el ser vibra, para esto deberá determinarse primero cuál es esta nota.

La forma como ustedes podrán descubrir la nota natal del individuo, será de la manera siguiente: Al paciente se le recostará y se le inducirá a una relajación profunda. Ustedes deberán seguir el pulso del paciente hasta encontrarlo lo más regular posible, le pedirán que cierre sus ojos y vigilarán la vibración de los párpados y el movimiento del globo ocular. Vigilarán igualmente la circulación y en general todos sus signos vitales. Ahora colocarán unos audífonos sobre el paciente y empezarán ustedes a emitir notas a través de un instrumento en toda la escala y en diferentes octavas, sin variar el volumen del sonido, únicamente lo harán con las vibraciones.

Cada nota posee una vibración particular, una frecuencia especial que caracteriza a su nota, por ejemplo, el Do en una octava forma una armónica con el Do de la siguiente y con todos los Do de las escalas superiores y de las octavas inferiores. Lo mismo pasa con el Re y con el Mi, lo que se busca es encontrar cuál de las siete notas altera visiblemente los signos vitales del individuo. Cuando esto ocurra y la respiración varíe ligeramente o el pulso lo haga igualmente, o bien el globo ocular empiece a tener movimientos involuntarios y ligeros, habrán encontrado la nota bajo la cual se produce el efecto de resonancia en el ser. Deberán intentarlo en varias escalas y repetidamente.

En ocasiones serán dos o más las notas que produzcan un efecto, en este caso, tomarán aquella que produzca un mayor efecto o bien tratarán de prescribir toda la música en términos del semitono correspondiente a las dos notas ante las cuales el paciente reaccionó.

### **¿Cómo obtener toda esta música?**

Dependiendo de cuál sea el efecto que ustedes desean ocasionar en su paciente, será la melodía que ustedes escojan. Si lo que buscan es sacar de una fuerte depresión a un individuo, tratarán de trabajar con música alegre, viva, con fugas continuas y movimientos hacia arriba y hacia abajo en las escalas vibratorias, pero todo alrededor de la nota con la

cual vibra el paciente. Si lo que ustedes buscan es tranquilizar a una persona sumamente nerviosa, igualmente su música deberá

**Libros Tauro**  
<http://www.LibrosTauro.com.ar>